

# TEMPOFIT-KOMPLETTDUSCHE

MONTAGEANLEITUNG PREMIUM /  
PREMIUM MIT PUMPE

**Roth**



**ENERGIE- UND SANITÄRSYSTEME**

# Montagevoraussetzungen

## ■ Allgemeines

TEMPOFIT-Komplett Duschen sind Produkte mit höchstem Qualitäts- und Verarbeitungsstandard. Damit Funktion und Qualität des Produktes über Jahre hinweg erhalten bleiben, beachten Sie bitte nachfolgende Hinweise zur Montage des Produktes. Die TEMPOFIT-Komplett Dusche ist zur Installation in geschlossenen Räumen vorgesehen. Das Produkt ist für eine Montage ohne Silikonversiegelung konzipiert. Im Gebrauch stellt das Produkt einen Schutz gegen das beim Duschen auftretende Spritzwasser dar. Für jegliche anderweitige Verwendung des Produktes übernehmen wir ohne vorherige Rücksprache keinerlei Haftung. Jede Lieferung wird vor Verlassen des Werkes sorgfältig kontrolliert. Prüfen Sie das Produkt vor der Montage auf Beschädigungen und Vollständigkeit! Technische Änderungen sind vorbehalten! Alle Maßangaben in mm! Schäden am bereits montierten Produkt können nicht mehr anerkannt werden; ebenso Schäden durch unsachgemäße Montage und

nicht bestimmungsgemäßen Gebrauch. Im übrigen gelten unsere jeweils gültigen Garantiebedingungen.

Ganz wesentlich ist die Prüfung der Glasteile; auch geringfügige Beschädigungen können zu spontanem Glasbruch führen. Achten Sie darauf, dass Sie bei Montage und Benutzung des Produktes die Glaskanten nicht beschädigen. Bauen Sie keine beschädigten Glasscheiben ein und ersetzen Sie beschädigte Scheiben! Die TEMPOFIT-Komplett Dusche ist gemäß Montageanleitung an den Wänden zu fixieren. Prüfen Sie vor der Befestigung des Produktes die Tragfähigkeit des Wandaufbaus. Je nach Wandbeschaffenheit, beispielsweise Leichtbauwand, sind für die Befestigung Spezialdübel notwendig, welche nicht im Lieferumfang enthalten sind. Prüfen Sie die Wand vor dem Bohren der Dübellöcher auf darunterliegende Versorgungsleitungen (Strom- Gas- und Wasserleitungen). Das Anbohren derartiger Leitungen stellt eine Gefahr für Leben und Sachwerte dar.

## ■ Montagevoraussetzungen

Der Aufstellplatz für die TEMPOFIT-Komplett Dusche ist in einer Raumecke vorzusehen. Voraussetzung ist ein waagrechter, ebener, rutschfester Boden. Die Warm- und Kaltwasseranschlüsse sowie der optional notwendige Elektroanschluss, sind in den emp-

fohlenen Installationsbereichen vorzusehen. Alle notwendigen Anforderungen können im Detail in den Planungsunterlagen nachgeschlagen werden. Die Montage des Produktes erfordert zwei Personen.

## ■ Werkzeug-Übersicht

Bohrmaschine / Akkuschrauber  
Bohrer  $\varnothing$  3,5mm /  $\varnothing$  6mm  
Schraubendreher Kreuzschlitz  
Schraubendreher Schlitz  
Schraubenschlüssel SW 13 / SW 24 / SW 32  
Innensechskantstiftschlüssel SW 4  
Wasserwaage  
Messer



# Materialübersicht/Lieferumfang



Paket 1:	
Eckpaneel vormontiert	1 Stück
Seitliche Paneelwand vormontiert	2 Stück
Styroporträger	1 Stück
Dichtprofil	2 Stück
Gummiprofil mit flexibler Dichtlippe und Aufnahmeprofil	2 Stück
Zubehör	1 Stück

Paket 2:	
Duschwanne	1 Stück
Siphon	1 Stück

Paket 3:	
Duschabtrennung mit Zubehör	1 Stück

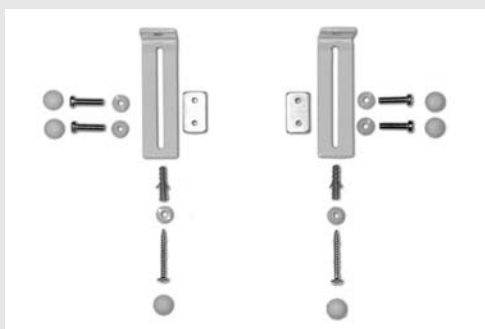
Paket 4:	
Dach mit Zubehör	1 Stück

## ■ Pakete



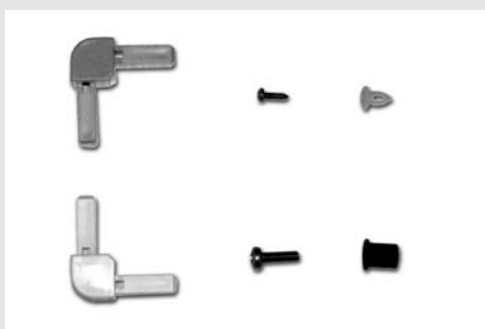
Handbrause 3-strahlig	1 Stück
Gleitrohr mit Halter für Handbrause	1 Stück
Befestigungsschraube für Gleitrohr	2 Stück
Brauseschlauch 1,25 m	1 Stück
Dichtungen für Brauseschlauch	2 Stück
Seifenschale	1 Stück

## ■ Zubehör Brauseset



Fixierwinkel	2 Stück
Schraube M6x25	4 Stück
Gewindeplatte	2 Stück
Dübel Ø 6	2 Stück
Schraube 4,5x45	2 Stück
Rosette für Abdeckkappe	6 Stück
Abdeckkappe	6 Stück

## ■ Zubehör Wandfixierung



Eckverbinder 90° weiß	2 Stück
Eckverbinder 90° grau	2 Stück
Schraube M6x20	20 Stück
Gummimutter M6	20 Stück
Schraube 4,2x13	10 Stück
Kunststoffniet	6 Stück

## ■ Zubehör Oberteil

# Montageanleitung

## Montageschritte

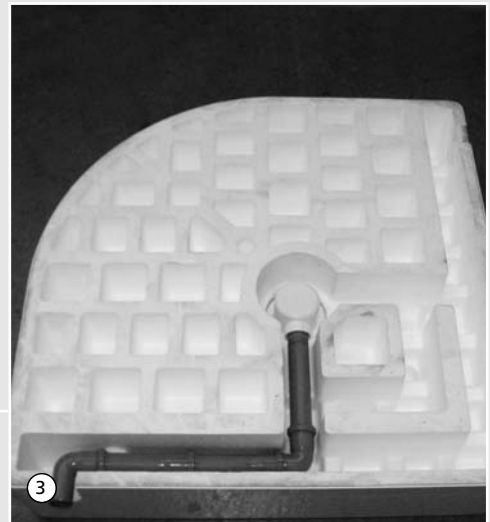
1. Siphon montieren  
(Bei Variante mit Pumpe bereits vormontiert)



2. Wannenträger an vorgesehener Stelle ausschneiden. Bei Bedarf eigenen Durchbruch für Abwasserrohr herstellen. (entfällt bei Ausführung mit Pumpe)



3. Abwasserrohre (nicht komplett im Lieferumfang enthalten) installieren. Bild zeigt Montage für Abwasserführung gemäß Planungsunterlage. (Styroporabschnitt aus vorangegangendem Montageschritt zur Fixierung der Abwasserrohre verwenden) (entfällt bei Ausführung mit Pumpe)



4. Gummimuttern (8 Stück) in vorgesehene Bohrungen der Duschwanne eindrücken.



# Montageanleitung

## Montageschritte



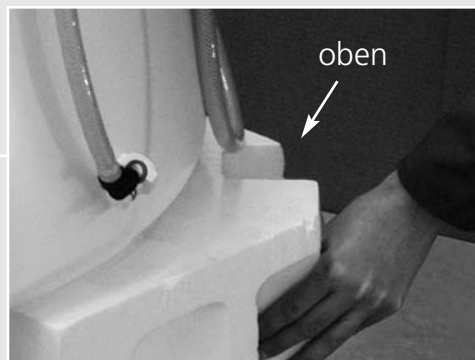
5. Eckpaneel auf Duschwanne stellen



6. Eckpaneel mit Duschwanne verschrauben  
(4 Stück M6x20)



7. Eckpaneel nach vorne neigen und  
Styroporträger einschieben. Auf richtige  
Lage des Trägers achten. Falls vorhanden,  
Elektroanschlussleitung für Pumpe seitlich  
am Styroporträger herausführen.



8. Gummimuttern in vorgesehene  
Bohrungen im Eckpaneel eindrücken  
(12 Stück).

# Montageanleitung

## Montageschritte

9. Erste Paneelwand auf Duschwanne stellen.



10. Erste Paneelwand mit Duschwanne und Eckpaneel verschrauben (8 Stück M6x20), dabei Rückseite beider Paneelwände bündig ausrichten.



11. Zweite Paneelwand auf Duschwanne stellen.



12. Zweite Paneelwand mit Duschwanne und Eckpaneel verschrauben (8 Stück M6x20), dabei Rückseite beider Paneelwände bündig ausrichten.



# Montageanleitung

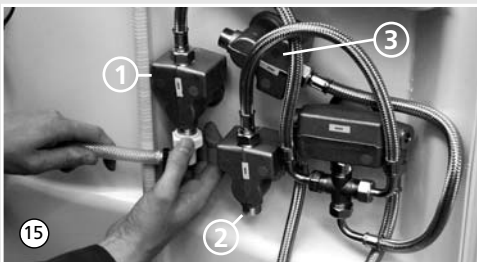


13. Dichtprofil auf Rückseite der Paneelwände aufstecken, dabei komplett nach unten schieben (2 Stück).

## ■ Montageschritte



14. Dichtprofil auf kompletter Länge aufstecken (2 Stück).



15. Schläuche mit Armaturen verbinden. Ausschließlich beigefügte Dichtungen verwenden.

- 1 Handbrause
- 2 Massagedüsen
- 3 Schwallbrause



16. Verschraubungen fest anziehen. Verbindungen vor endgültiger Inbetriebnahme auf Dichtheit prüfen.



17. Gleitrohr an Paneelwand verschrauben.

# Montageanleitung

## Montageschritte

18. Handbrause mit Brauseschlauch verbinden. Beiliegende Dichtung benutzen.



19. Brauseschlauch anschließen. Beiliegende Dichtung benutzen.



20. Seifenschale am Gleitrohr montieren.



21. Fixierwinkel mit beiliegendem Befestigungsmaterial an Paneelwänden montieren (2 Stück).



22. Schrauben M6x25 nur lose anziehen. Winkel muss verschiebbar bleiben.





# Montageanleitung/Abtrennungsmontage

Je nach vorliegendem Produktmodell sind unterschiedliche Duschabtrennungen zu montieren.

## ■ Allgemeines

- A) Runddusche mit 1-tlg. Flügeltür
- B) Eckeinstieg
- C) Schwingtür mit Seitenwand

Die dargestellte Montagefolge zeigt den Aufbau einer Runddusche. Die Montageschritte der anderen Türmodelle sind weitgehend identisch und können hieraus abgeleitet werden.



23. Seitenteile der Duschabtrennung in Kabine heben und in Aluminiumprofile einschieben. Gleichzeitig die Glasscheibe vorsichtig in den Lagerzapfen auf der Duschwanne einfädeln. Glaskanten nicht beschädigen. Beschriftung zur Lagekennzeichnung der Seitenteile auf dem Aufkleber beachten.

## ■ Montageschritte Abtrennmontage



24. Seitenteile der Duschabtrennung verschrauben (6 Stück 4,2x13).

**Achtung:** Hierbei muss die Oberkante der Abtrennung mit dem Aluminiumprofil bündig ausgerichtet sein.

# Montageanleitung/Abtrennungsmontage

## Montageschritte Abtrennmontage

Für die **Schwingtür mit Seitenwand** ergibt sich für die Montage des schmalen Seitenteils ein geänderter Montageablauf:

25. Schmales Seitenteil der Schwingtür mit Seitenwand in Kabine heben und Glasscheibe vorsichtig in den Lagerzapfen auf der Duschwanne einfädeln.



26. Seitenteil von Rückseite an Paneelwand verschrauben (6 Stück 4,2x13).



27. Seitenteile durch Anziehen der Klemmschraube am unteren Lagerzapfen fixieren.



28. Gummimuttern (4/5 Stück) in vorgesehene Bohrungen des Dachs eindrücken.



# Montageanleitung



29. Dach vorsichtig auf Duschkabine auflegen. Hierbei Glasscheiben in obere Lagerzapfen einfädeln. Glaskanten nicht beschädigen.

## Montageschritte



30. Dach mit Panelwänden verschrauben (4/5 Stück M6x20)



31. Dach nach unten ziehen und Seitenteile durch Anziehen der Klemmschraube am oberen Lagerzapfen fixieren.



32. Aluminiumprofil zur Aufnahme der flexiblen Dichtung montieren. Profil muss hörbar einrasten.



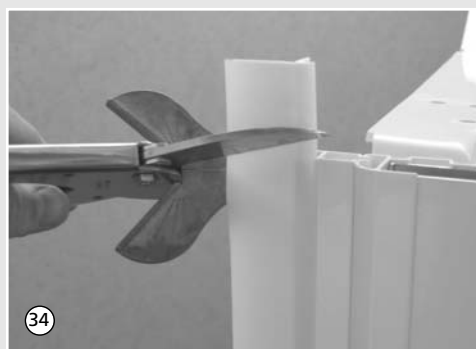
# Montageanleitung/Abtrennungsmontage

## Montageschritte

33. Flexible Dichtlippe in Aluminiumprofil eindrücken. Fallweise kann hierfür Nut 1 oder Nut 2 benutzt werden.



34. Bei Komplettduschen ohne Dach Dichtlippe bündig abscheiden.



35. Bei Komplettduschen mit Dach Dichtlippe mit Kunststoffniet am Dach fixieren.



# Montageanleitung



36. Duschkabine an Aufstellort schieben und Wasseranschluss herstellen.

## ■ Montageschritte



37. Duschkabine an Hauswand schieben. Hierbei Abwasseranschluss herstellen. Flexible Dichtlippe zur Seite schieben. (entfällt bei Ausführung mit Pumpe)



38. Bei Ausführung mit Pumpe den Entleerungsschlauch der Pumpe (Innendurchmesser 19mm) an Entwässerungssystem anschließen.

Die maximale Förderhöhe der Pumpe beträgt 1,50 m. Der Entleerungsschlauch kann, bei waagrechter Verlegung, bis zu 12m verlängert werden. Hierbei muss der vorgegebene Schlauchquerschnitt beibehalten werden. Abhängig von Förderweg und Schlauchführung können sich die angegebenen Richtwerte für Fördermengen und -höhen reduzieren. Für bestmögliche Förderergebnisse, direkt nach der Pumpe zunächst auf maximal notwendiges Höhenniveau senkrecht nach oben fördern und den weiteren Förderweg zum Entwässerungssystem mit leichtem Gefälle verlegen. Bei Pumpenbetrieb muss die eingebrachte Wassermenge der Pumpenleistung entsprechen. Ansonsten kommt es zu Wasserrückstau in der Duschwanne.

# Montageanleitung

## Montageschritte

39. Vor dem elektrischen Anschluss die Zuleitung zum Gerät spannungsfrei schalten. Deckel der Elektroanschlussdose öffnen und Elektroanschluss für Pumpe herstellen. Die Elektroinstallation muss grundsätzlich gemäß DIN VDE 0100 ausgeführt sein. Die Elektroinstallation darf nur von einer konzessionierten Elektro-Fachkraft vorgenommen werden.

Netzanschluss:

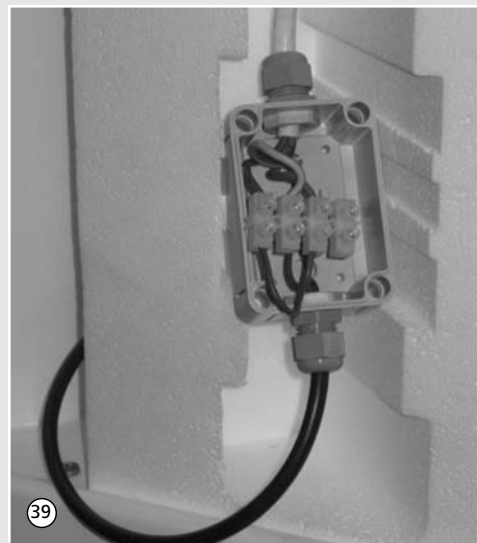
1/N/PE 220-240 V AC /50 Hz/16 A

max. Leistungsaufnahme: 40 W

Für den Elektroanschluss ist eine Stromkreisleitung  $3 \times 1,5 \text{ mm}^2$  vorzusehen. Installationsseitig ist eine allpolige Trennvorrichtung (z.B. über Sicherungen) mit einer Kontaktöffnungsweite von mindestens 3mm pro Pol und eine Fehlerstrom-Schutzeinrichtung (FI-Schalter) mit  $IFN \leq 30 \text{ mA}$  vorzusehen.

40. Anschlussdose schließen und, wie dargestellt, in Styroporträger arretieren.

41. Flexible Dichtlippe mit Kunststoffnieten an Duschwanne fixieren (4 Stück).



# Montageanleitung



42. Duschkabine mit beiliegendem Befestigungsmaterial an Hauswand fixieren.

## ■ Montageschritte



43. Duschkabine lotrecht ausrichten.  
Schrauben am Fixierwinkel fest anziehen.



44. Abdeckkappen aufdrücken (6 Stück)



45. Lagerschale oben abschrauben.  
Lagerschale, Werkzeug und Befestigungsmaterial auf dem Dach ablegen.

# Montageanleitung

## Montageschritte

46. Türflügel einhängen. Hierbei unteren Lagerzapfen in Lagerschale einfädeln.



47. Türflügel nach innen in die Duschkabine kippen und obere Lagerschale auf Lagerzapfen aufsetzen.



48. Türflügel mit aufgesteckter, oberer Lagerschale unter das Dach schwenken. Lagerschale von oben mit Schraube und Unterlegscheibe am Dach fixieren.



49. Knopfgriff an Türscheibe montieren.





# Montageanleitung

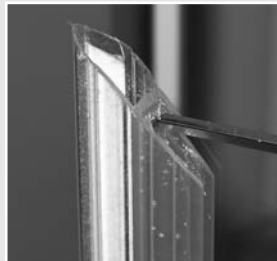


50. Magnetdichtung auf Seitenteil aufstecken.  
(Dichtung hat keine Gehrungsschnitte).

## ■ Montageschritte



51. Magnetdichtung auf Türflügel aufstecken.  
(Dichtung ist an den Enden auf Gehrung geschnitten).



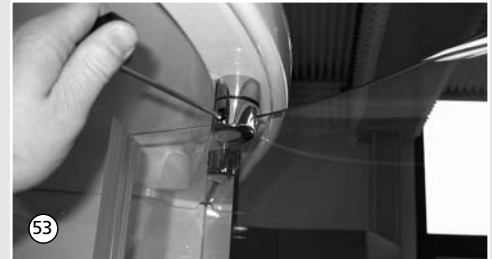
52. Senkrechte Spaltdichtung auf Türflügel aufstecken.  
(Dichtung ist an den Enden auf Gehrung geschnitten)



# Montageanleitung

## Montageschritte

53. Türflügel bei Bedarf einjustieren. Hierzu Klemmschraube oben oder unten lösen und Glasscheibe justieren. Klemmschraube nach dem Ausrichten wieder fest anziehen. Keinesfalls beide Schrauben gleichzeitig lösen.



54. Nach Ausrichtung des Türflügels waagrechte Dichtungen für oben und unten gemäß Bildfolge zuschneiden und auf Glasscheibe aufstecken.



57. Alle Klemmschrauben auf festen Sitz prüfen, bei Bedarf nachziehen und Abdeckkappen wie dargestellt montieren.





# Roth

ROTH WERKE BUCHENAU  
Postfach 21 66, 35230 Dautphetal  
Tel.(0 64 66) 9 22-0, Fax (0 64 66) 9 22-1 00

<http://www.roth-werke.de> • E-mail: [service@roth-werke.de](mailto:service@roth-werke.de)

